



Nyt fra Bestyrelsen

Lars Kunov: lku@danskeerhvervsskoler.dk & Thomas Ankersen: tka@danskeerhvervsskoler.dk



Formandens Klumme:



Skal vi sikre Danmarks vækst og velstand, er kompetenceudvikling et centralt og vigtigt tema - uddannelse skal ses som en samfundsinvestering. Sikring af koblingen mellem uddannelsesniveau og værditilvækst i erhvervslivet og Danmarks fremtidige vækst afhænger i høj grad af virksomhedernes adgang til kvalificeret arbejdskraft.

Erhvervsskolerne og erhvervsakademierne opfordrer derfor til en fortsat dialog om, hvordan vi finder uddannelsesløsninger, der matcher fremtidens udfordringer og lokale behov.

Danske Erhvervsskoler – Lederne's årsmøde vil følge op på den vækst dagsordensdiskussion, vi startede op på vores direktørmøde i januar, og som vi oplever en betydelig politisk interesse for.

Direktørmøde om Danmarks vækst

Den 31. januar til 1. februar var erhvervsskolernes og erhvervsakademiernes direktører samlet for at diskutere vækst og erhvervsrettet uddannelse. Den for tiden nok vigtigste samfundsdagsorden må være at få skabt den vækst, der skal til for på længere sigt at sikre Danmark et stabilt og velfunderet velfærdssamfund.

Regeringens vækstforum satte sidste år Danmarks fremtidige vækst på dagsordenen, og de erhvervsrettede uddannelser har meget at byde ind med, siger en enig direktørforsamling på erhvervsskolerne og erhvervsakademierne. Det gælder ikke mindst i forhold til behovet for kvalificeret arbejdskraft i de små og mellemstore virksomheder.

Erhvervsskolernes og erhvervsakademiernes uddannelser og aktiviteter udgør en vigtig del af den værdikæde, der skal sikre de langsigtede samfundsmæssige mål. Det gælder uanset om, der er tale om uddannelse af de unge, opkvalificering af de voksne eller inden for videreuddannelse.

Danske Erhvervsskoler – Lederne havde inviteret økonomisk direktør Birgitte Anker fra Økonomi- og Erhvervsministeriet til at komme og tale om de samfundsmæssige udfordringer for Danmarks økonomi før og efter finanskrisen.

Herunder belyste hun landets økonomiske og finansielle situation både set nationalt og i forhold til omverdenen,

endvidere gennemgik hun vækst udfordringerne på længere sigt. Disse input gav stof til eftertanke.

For yderligere at fremme inspirationen hos mødedeltagerne, havde DE-L inviteret chefkonsulent Merete D. Nielsen fra REG.LAB., afdelingschef Søren Hansen fra Undervisningsministeriet og vicedirektør Bjarne Lundager Jensen fra DEA til at komme med deres bud på, hvordan de erhvervsrettede uddannelsesinstitutioner kan virke som vækst katalysator og virksomhedsudviklende partnere.

Efter deres oplæg var der spørgsmål og debat i plenum, hvor direktørerne og rektorerne gruppevis diskuterede og fremlagde indsatsområder, både tværgående som særlige individuelle, der kan understøtte vækst dagsordenen.

Nogle af nøgleordene for mødet var videnoverførsel til små og mellemstore virksomheder, regionalt og lokalt samarbejde med virksomheder og offentlige myndigheder, talentopdyrkning, innovation og global konkurrence.

Afslutningsvis diskuteredes foreningens fremtidige rolle, før direktør Lars Kunov afsluttede mødet med tak for mange gode og konstruktive forslag og kommentarer. Kommentarerne og forslagene vil indgå i DE-L's videre arbejde med i løbet af foråret at udarbejde og promote et udspil der markant sætter fokus på institutionerne og uddannelsernes rolle i vækst dagsordenen.

Økonomi, Administration, It

www.danskeerhvervsskoler.dk/raadgivning/adm-oekonomi-it/

Søren J. Jensen, sjj@danskeerhvervsskoler.dk & Flemming Jørgensen, flj@danskeerhvervsskoler.dk



Inspirationsnotat vedrørende udspaltning af erhvervsakademier

Forligspartierne bag loven om erhvervsakademierne har meldt ud, at de gerne ser, at de erhvervsakademier, der i dag indgår i en "light konstruktion", overgår til en "classic" konstruktion. Der vil være tale om frivillige aftaler mellem institutionernes bestyrelser, der kun har gyldighed ved Undervisningsministeriets godkendelse, hvor ministeriet lægger vægt på at udspaltningsaftalen sikrer, at de implicerede institutioner er levedygtige. Danske Erhvervsskoler – Lederne har i den forbindelse udarbejdet et inspirationsnotat om udspaltning af erhvervsakademier til brug for de skoler, som skal til at udspalte. Notatet tager udgangspunkt i en skitsering af hovedtrækkene i tre udspaltningsaftaler for henholdsvis Københavns Tekniske Skole, Ålborg Handelsskole og Århus Købmandsskole.

Notatet er udsendt til skolerne primo februar, men kan derudover findes på foreningens hjemmeside via følgende link: www.danskeerhvervsskoler.dk/fileadmin/user_upload/temp/_Inspirationsnotat.pdf

Ny budgetvejledning for 2011

Finansudvalget har i december 2010 tiltrådt Finansministeriets aktstykke om en ny budgetvejledning med virkning fra januar 2011. Den nye budgetvejledning indeholder bl.a. en ny bevillingstype, som omfatter en række institutionsområder herunder.:

- Institutioner for almen gymnasiale og almene voksenuddannelser
- Institutioner for erhvervsrettet uddannelse
- Erhvervsakademier
- Professionshøjskoler

Undervisningsministeriet vil i løbet af 2011 ændre reglerne for de budget- og bevillingsmæssige forhold i tilskudsbekendtgørelsen for ovennævnte institutioner, men indtil videre skal de hidtidige regler fortsat følges. På trods af formuleringerne i budgetvejledning 2011 er erhvervsskolerne indtil videre fritaget for at søge Finansudvalget om godkendelse af byggerier til en pris af over 60 mio. kr. Der vil sandsynligvis komme en ændring, der sidestiller erhvervsskoler med andre skolesektorer. Før eventuelle ændringer iværksættes, vil erhvervsskolerne blive orienteret.

Moms på kost og logi

I øjeblikket er der forskellig praksis på skolerne omkring håndtering af moms vedrørende kost og logi for AMU kursister. I den forbindelse undersøger Deloitte i øjeblikket regelsættet. Det anbefales fra Deloitte's side, at der

først kommer en udmelding til skolerne, når der foreligger en afklaring af den momsmæssige behandling af kost og logi fra SKAT på baggrund af udfaldet af en konkret sag. Det skal gøres ved, at EUC Vest indsender en anmodning om et bindende afgiftssvar fra SKAT, som er udarbejdet for skolen af Deloitte i Esbjerg. Når det bindende afgiftssvar foreligger, kan der udarbejdes en generel udmelding til skolerne.

Analyse af elevbestand

DE-L foretog i november 2010 en analyse af den budgetterede aktivitet målt i antal årselever på erhvervsskolernes hovedaktiviteter i 2011 sat i forhold til den forventede aktivitet i 2010. 70% af skolerne besvarede spørgeskemaet.

Da DE-L vurderede, at der var usikkerhed om tendenserne på EUD, foretog vi i februar 2011 en ny analyse af EUD, men denne gang målt på elevbestand i januar 2010 sat op mod januar 2011, dvs. antal elever (ikke antal årselever). 72% af skolerne besvarede spørgeskemaet. Resultatet af analyserne på EUD-området fremgår af nedenstående tabel.

EUD	Nov. 10 analyse	Februar 11 analyse
Merkantil grund	+1,0%	+3,5%
Merkantil hoved	+9,4%	+1,1%
Teknisk grund	+5,5%	-0,7%
Teknisk hoved	+4,3%	+9,5%

Da november 2010 analysen tager udgangspunkt i aktiviteten på et helt år og februar 2011 analysen tager udgangspunkt i øjeblikksbilleder i januar 2010 og januar 2011, er tallene ikke direkte sammenlignelige. Bortset fra merkantilt hovedforløb kunne noget dog tyde på, at den faktiske aktivitet i 2011 bliver højere end den budgetterede.

Meld en unødvendig regel

Regler og retningslinjer præger uddannelsessystemet, men det er ikke alle regler, der er nødvendige. På den baggrund har DE-L besluttet at sætte et arbejde i gang, der skal luge ud i de mange regler inden for det erhvervsrettede uddannelsesområde. DE-L opfordrer alle erhvervsskoler og erhvervsakademier til at rette henvendelse til sekretariatet, hvis skolen er stødt på regler,

der kan forenkles eller helt fjernes.

DE-L indsamler og beskriver unødige bureaukratiske regler og procedurer. De unødvendige regler bliver forelagt Undervisningsministeriet. Målet med arbejdet er at gøre systemet mindre bureaukratisk. Erhvervsskolerne har gennem de seneste år være udsat for på den ene side mange arbejdskrævende ekstraopgaver og på den anden side store besparelser i tilskuddet til administration. Fællestakstens administrationsdel er faktisk næsten

halveret i perioden 2003-2011. Det hænger naturligvis ikke sammen, og det er baggrunden for at belyse de mange byrdefulde administrative opgaver, der bør kunne forenkles.

Hvis skolen er blevet opmærksom på en regel, der bør forenkles eller fjernes kan I skrive til flj@danskeerhvervsskoler.dk

HR

www.danskeerhvervsskoler.dk/raadgivning/hr/
Søren J. Jensen, sjj@danskeerhvervsskoler.dk



HR-temadag om arbejdstidsaftaler torsdag den 7. april på Brogaarden i Middelfart

Overenskomstresultatet for 2011 har ikke ændret noget for skolerne på arbejdstidsområdet, hvilket ikke opleves som tilfredsstillende af DE-L. Derfor kan det være relevant at se på de muligheder, der ligger for skolerne i den nuværende centrale arbejdstidsaftale.

Der har samtidig fra flere skolers side været ønske om et temamøde om håndtering af arbejdstidsaftalen, som kan give inspiration til skolerne. På baggrund heraf er det besluttet at afholde en temadag om arbejdstidsaftaler torsdag den 7. april fra kl. 10:00 til 15:00 ved Middelfart.

Flere skoler vil på temamødet gennemgå deres erfaringer med brug af arbejdstidsaftalen. Blandt andet vil en skole fortælle om forskellig brug af deres aftale i forhold til at skabe mere tilstedeværelse i kombination med teamstruktur og forretningstænkning på forskellige studieretninger.

Derudover vil der komme repræsentanter fra Undervisningsministeriet og fortælle om brugen af arbejdstidsaftalen, ligesom Personalestyrelsen vil gennemgå resultatet af OK11.

Temadagen afholdes torsdag den 7. april på Brogaarden i Middelfart. Prisen bliver 550 kr. pr. deltager. Sidste tilmeldingsfrist er mandag den 28. marts.

Programmet for temadagen findes på DE-L's hjemmeside, ligesom tilmeldingen til arrangementet sker via linket: <http://www.danskeerhvervsskoler.dk/aktuelt/arrangementer/>

Skuffende overenskomstresultat for 2011:

Overenskomstforhandlingerne er færdige på erhvervsskoleområdet. Finansministeriet og Centralorganisationernes Fællesudvalg indgik den 12. februar 2011 et 2-årigt forlig på statens område. Den samlede økonomiske ramme for overenskomstperioden 1. april 2011 – 31. marts 2013 udgør i alt 3,15 pct.

De statsansatte begynder overenskomstperioden med en gæld på 1,48 pct. Årsagen er, at deres lønudvikling de seneste år har overhalet lønudviklingen i det private. De statsansatte undgår en lønnedgang i 2011, idet der bliver generelle lønstigninger som udligner gælden. Nettoeffekten heraf er, at lønstigningen i de kommende to år er på cirka 1,7 procent.

Der kom ikke nogen ændringer til den nuværende arbejdstidsaftale i overenskomstforliget. DE-L havde på baggrund af den store arbejdsindsats, der er lagt i at fremføre vores krav overfor Undervisningsministeriet mv., forventet et bedre forhandlingsresultat for overenskomstforhandlingerne end det foreliggende, som fastholder status quo i forhold til den tidligere centrale arbejdstidsaftale.

Overtid

I HR-udvalgets møde den 27. januar deltog repræsentanter fra Personalestyrelsen. Her blev det oplyst, at styrelsen ser med bekymring på overarbejdet inden for erhvervsskoleområdet, idet erhvervsskolerne står for en stor del af statens samlede overarbejde. Derudover fremkom der eksempler på lærere, der havde mere end tusind overtimer på et år, ligesom der er lærere, som er bedre lønnede end skolernes direktører pga. den megen overtid. Personalestyrelsen sagde, at det er et opmærksomhedspunkt hos Rigsrevisionen, som der muligvis bliver taget aktion på. Skolernes bedes derfor se kritisk på brugen af overtid.

Gratis kurser til håndværkere og teknikere fra SCKK (Statens Center for Kompetence og Kvalitetsudvikling)

De faglige organisationer og Finansministeriet har udarbejdet 8 kurser til håndværkere og teknikere ansat i statslige institutioner og virksomheder mv. Kurserne er blevet til ud fra input fra de faglige organisationer og Personalestyrelsen, som er arbejdsgivernes repræsen-

tant.

Kurserne præsenteres som pakker på hvert sit tilbudskort. På tilbudskortene kan man se, hvilken skole, der udbyder kurset, og navnet på en kontaktperson, som kan give flere oplysninger om tilbuddet. Tilbudskortene kan ses på hjemmesiden www.sckk.dk under "Økonomisk støtte/OPU/aktuelt".

Kurserne udbydes tre steder i landet: Aalborg, Odense og København.

Normalt er der deltagerbetaling for de fleste kurser, men i 1. halvår af 2011 er der tale om et særligt tilbud, idet de tilbudte kurser er uden deltagerbetaling. De betales via kompetencemidler afsat ved overenskomsten 2008 – 2011. Kurserne udbudt i 2. halvår af 2011 sker ved almindelig deltagerbetaling.

Erhvervsakademiuddannelserne

www.danskeerhvervsskoler.dk/raadgivning/uddannelserne/erhvervsakademiuddannelserne/
Charlotte Lundsgaard, clu@danskeerhvervsskoler.dk



Undervisningsministeriets tilsynsundersøgelse af erhvervsakademiernes organisering

Undervisningsministeriet har netop udsendt sin endelige tilsynsundersøgelse af erhvervsakademiernes organisering. Tilsynsundersøgelsen skal ses i forlængelse af det tidligere udkast, som foreningen og skolerne fik i høring i oktober. Der henvises til de bemærkninger, som DE-L indgav i forbindelse med høringen. Bemærkningerne findes på foreningens hjemmeside.

Erhvervsakademiernes udviklingsprojekter

Erhvervsakademierne har samlet en oversigt over akademiernes udviklingsprojekter. Oversigten omfatter både de projekter, som afrapporteres i erhvervsakademiernes udviklingskontrakter med Undervisningsministeriet og øvrige udviklingsprojekter på akademierne, hvor finansieringen er på plads. Oversigten findes på DE-L's hjemmeside.

side.

Projekt: Erhvervsakademiuddannelserne – styrket relation til arbejdsmarkedet og aftagerne

Den 12. januar 2011 afholdt DI/LO et møde om erhvervsakademiernes fremtid, hvor der blandt andet var en præsentation af DEA's oplæg til projekt:

"Erhvervsakademiuddannelserne – styrket relation til arbejdsmarkedet og aftagerne".

Projektet har fokus på kompetencekravene blandt aftagerne, erhvervsakademiuddannelsernes evne til at imødekomme arbejdsmarkedets behov, og metoder til at styrke aftagernes rolle i forbindelse med sikring af uddannelsernes relevans. Erhvervsakademiernes rektorkollegium har udpeget 2 personer til en følgegruppe for projektet.

Erhvervsuddannelserne

www.danskeerhvervsskoler.dk/raadgivning/uddannelserne/erhvervsuddannelserne/
Jens Juul, juu@danskeerhvervsskoler.dk



Skills Denmark

Danske Erhvervsskoler—Bestyrelserne har nu vel gennemført det store Skills DK arrangement i Odense. Det var en stor succes – mange fag var repræsenteret, og det må forventes, at der i de kommende år vil komme nye til. Danmarksmestrene er fundet, og en del af disse skal så videre til World Skills til efteråret – helt og lykke med det. Pressedækningen af mesterskaberne på nationalt plan var rimelig god. Skoler og lærepladser har været ihærdige for at få den lokale presse interesseret i såvel skolemesterskaber, som den lokale deltagelse i danmarksmesterskaberne.

Pressedækningen har eksponeret erhvervsuddannelserne som fag og uddannelser med mange spændende udfordringer og ambitiøse elever, der strutter af fagstolthed. Som et særligt element i forbindelse med Skills DK har lokale folkeskoler dystet i discipliner, der er plukket fra erhvervsuddannelsernes verden. Det har skabt en øget opmærksomhed om erhvervsuddannelserne blandt en stor gruppe folkeskoleelever. DE-L håber, at det kan sætte spor i de unges uddannelsesvalg i de kommende år.

Praktikpladser

Skolernes praktikpladsopsøgende arbejde i forhold til de ikke-godkendte virksomheder skal evalueres. Det sker på initiativ fra Undervisningsministeriet som følge af den politiske aftale om "Flere praktikpladser i 2011". Evalueringen er primært rettet mod virksomhederne, og fokus er den kampagne, der blev iværksat i foråret 2010. Evalueringen forventes at være færdig til sommer 2011.

Skolepraktik

Den politiske aftale om "Flere praktikpladser i 2011" afsatte tillige en pulje til forsøg med kvalitetsudvikling af skolepraktikken. Den første runde med ansøgning til puljen har frist den 23. marts og den anden den 1. november 2011. Indsatsområderne er: skolepraktikkens tilrettelæggelse, samarbejdsformer i virksomhedslignende miljøer, skolepraktikkens indholdsmæssige aktivitet og uddannelse af skolepraktikinstruktører. Se nærmere herom på UVMs hjemmeside: [http://www.uvm.dk/Uddannelse/Erhvervsuddannelser/Praktik/Skolepraktik/Pulje til skolepraktik.aspx](http://www.uvm.dk/Uddannelse/Erhvervsuddannelser/Praktik/Skolepraktik/Pulje%20til%20skolepraktik.aspx)

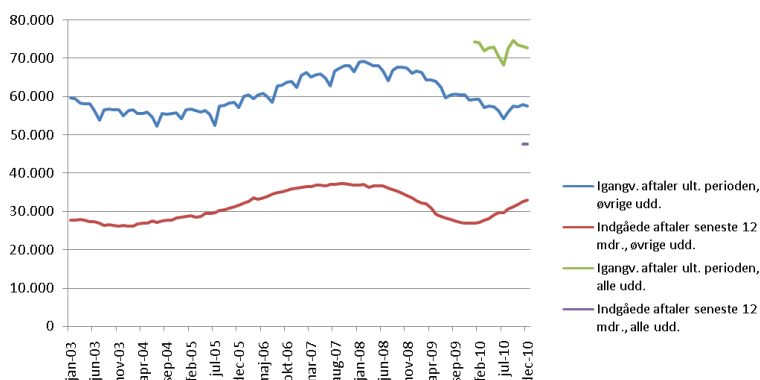
Skolernes deltagelse i Ungepakke 2

Som led i Ungepakke 2 skal det vurderes om de grundskoleelever, der søger ungdomsuddannelse ved ansøgninger fra den 1. marts, er uddannelsesparate. DE-L har i de forgangne år efterlyst et øget fokus på om de unge, der påbegynder en EUD, nu også er parate til at give sig i kast med udfordringerne.

Det kommer der nu og DE-L håber på en positiv afsmittende effekt ned i folkeskolen. Som led i vurderingerne af de unge kan erhvervsskolerne blive inddraget såfremt forældre/elev ikke er enig med en negativ vurdering fra UU-vejlederen – erhvervsskolens skal så afgive en 2. opinion af eleven. Derudover kan erhvervsskolerne blive inddraget i forløb, hvor ikke-uddannelsesparate skal gøres uddannelsesparate.

EUD-udvalget ved DE-L ønsker at gøre status på skolernes aktivitet på dette område og udsender derfor en forespørgsel til alle skoler indenfor den nærmeste fremtid.

Praktikpladssøgende elever og elever i skolepraktik. 2003-2010.



Kilde: UNI•C Statistik & Analyse.

Udtrækstidspunkt medio januar 2010

Igangværende aftaler og indgåede aftaler seneste 12 måneder 2003-2010 på øvrige uddannelser.



Forskning og Udvikling

www.danskeerhvervsskoler.dk/raadgivning/uddannelserne/forskningudvikling/
Stine Sund Christensen, ssc@danskeerhvervsskoler.dk



Hent inspiration på startkonference for Den Digitale Erhvervsskole

Integration af it i undervisningen er et af DE-L's 5 strategipunkter på det erhvervsgymnasiale område.

Inden for strategiområdet lægger DE-L bl.a. vægt på, at undervisningen skal afspejle den måde it bruges på i erhvervslivet. It er et værktøj, der ikke kan undværes i forhold til innovation, informationssøgning, fleksibilitet og samarbejde på tværs af sektorer og landegrænser.

Den 5. april 2011 bliver Den Digitale Erhvervsskole skudt i gang med en konference. Startkonferencen har fokus på både ledelse og pædagogik, når it skal integreres i undervisningen. Det er målet, at konferencen skal inspirere både ledere og lærere til at udvikle nye undervisningsforløb ved hjælp af digitale undervisningsmidler.

Startkonferencen kan derfor give erhvervsgymnasierne inspiration til at skabe endnu mere udvikling inden for strategiområdet it-integration.

Programmet til konferencen findes på Danske Erhvervsskoler's hjemmeside, ellers [kan programmet til konferencen ses her](#)

HUSK

Den 5. april er der "Kick off" konference for Den Digitale Erhvervsskole

Sæt kryds i kalenderen hvis din skole ikke vil gå glip af startkonferencen for Den Digitale Erhvervsskole.

Fokus på konferencen er it i relation til pædagogik og ledelse. Deltagerne på konferencen vil blive klogere på, hvordan it kan spille sammen med både pædagogiske og ledelsesmæssige udfordringer. Hvordan kan I, som skole, benytte jer af de muligheder, der er for at implementere it i den pædagogiske praksis, og hvordan kan it indgå i skolens strategiske fokus?

Konferencen er startskuddet på en proces, hvor DE-L vil understøtte skolernes arbejde med at integrere it i undervisningen.

Voksen- og Efteruddannelse

www.danskeerhvervsskoler.dk/raadgivning/uddannelserne/veu/
Mie Poulsen, mpo@danskeerhvervsskoler.dk



Kontrakt skabelon ved udlagt undervisning og EVE-ramme midler

I sidste nummer af nyhedsbrevet fremgik det, at en revideret kontrakt skabelonen til udlagt undervisning var under udarbejdelse. Spørgsmål om i hvilket omfang EVE-ramme midler indgår i godkendte skoler's budgetmål forsinkede processen et par uger.

Udlagt aktivitet blev i 2010 indberettet og registreret hos godkendte skoler, og derfor indgår denne aktivitet i beregningsgrundlaget for 2011. Undervisningsministeriet har nu præciseret, at budgetmål til godkendte skoler tager højde for hele aktiviteten, altså også udlagt undervisning, svarende til niveauet i 2010. Ministeriets anvisning er således: Hvis godkendt skole udlægger aktivitet til en skole i et omfang, der svarer til aktiviteten i 2010, bør der ikke overføres budgetmål. Hvis en afholdende skole vil have mere aktivitet på den udlagte FKB end i

2010, må den afholdende skole være villig til at afgive budgetmål. Information herom på ministeriets hjemmeside www.uvm.dk via dette link [udlagt undervisning inden for FKB](#)

I henhold til ovenstående beregningsgrundlag omfatter DE-L's kontrakt skabelonen til udlagt undervisning nu de to muligheder: om budgetmål til aktiviteten indgår i godkendte skoles budget eller afholdende skoles budget. Der lægges således op til vurdering af den aktuelle udlagte aktivitet i forhold til omfanget i 2010. Kontrakt skabelonen er på DE-L's hjemmeside: <http://www.danskeerhvervsskoler.dk/raadgivning/uddannelserne/veu/sagsomraader/>

VEU-økonomi på erhvervsskolerne

DE-L gennemførte en spørgeskamundersøgelse blandt skolerne om de store besparelser i 2011 og overslage-

ne for 2012 – 14. På dette grundlag har vi udfærdiget et notat, som fokuserer på VEU-området i sammenhæng med de væsentligste elementer for helheden. Notatet ligger på DE-L's hjemmeside, eller via [link til notatet](#).

Udlicitering

Hvis en skolen har givet afslag til en privat virksomhed om udlicitering, og skolen efterfølgende bliver pålagt

udlicitering af Undervisningsministeriet, vil DE-L gerne informeres - Direktør Lars Kunov kan kontaktes direkte.

VEU-udvalget er orienteret om, at pressen har fokus på, om der er private udbydere, som misbruger offentlige VEU midler samt hvordan skolerne håndterer udlicitering og fører tilsyn med udlicitering.

Erhvervsgymnasiale Uddannelser

www.danskeerhvervsskoler.dk/raadgivning/uddannelserne/de-erhvervsgymnasiale-uddannelser/
Stine Sund Christensen, ssc@danskeerhvervsskoler.dk



Fornyelse af eksamen på de gymnasiale uddannelser

Den 4. marts 2011 holder DE-L og Gymnasieskolernes Rektorforening møde med Undervisningsminister Tina Nedergaard om fornyelse af eksamen. Formålet med mødet er at skabe grobund for en proces, der kan effektivisere og kvalitetssikre eksamen på de gymnasiale uddannelser.

Begge foreninger er enige om, at der er brug for en fornyelse af eksamen, så ressourcerne i fremtiden kan blive brugt på rette sted.

Der er områder i eksamensafprøvnings, der kan effektiviseres og andre, der har brug for et eftersyn i forhold til indhold og muligheder for snyd. En central udfordring bliver, at gentænke balancen mellem kompetenceafprøvnings og kompetenceudvikling i gymnasiet, så man både styrker elevernes kompetenceudvikling og fastholder troværdigheden omkring eksamenssystemet.

DE-L ser frem til at drøfte de overordnede problemstillinger med Undervisningsministeren og forventer at kunne gå i dybden med arbejdet efterfølgende.

Det nye it-fag i gymnasiet: "informationsteknologi".

It-branchen og it-universiteterne ønsker at skabe mere interesse for it-faget hos landets gymnasieelever. De har derfor, i samarbejde med Undervisningsministeriet, oprettet et nyt it-fag, der kører som forsøg i perioden august 2011 til juli 2014.

Målet har været at skabe et moderne it-fag. Der er fokus på "skaber-kompetencer", og der lægges op til at skolerne inddrager innovative og eksperimentelle elementer i undervisningen. Faget skal give eleverne interesse og ikke mindst kompetencerne inden for it-faget.

Skolen kan udbyde faget som valgfag og/eller som en del af en studieretning. Faget kan udbydes på henholdsvis C- og B-niveau. Erhvervsgymnasierne er længere fremme inden for it-fagene end de øvrige gymnasiale uddannelser, fordi flere elever vælger studieretninger med it-fag.

Det nye it-fag kan give nye muligheder for erhvervsgymnasierne. DE-L opfordrer derfor skolerne til at undersøge, om det nye it-fag er relevant for netop jeres skole.

I maj bliver der holdt seminarer for de gymnasier, der ønsker at udbyde det nye it-fag.

- Tirsdag 3. maj i København (på Københavns Universitet).
- Torsdag 5. maj i Odense (på Syddansk Universitet).
- Tirsdag 10. maj i Aarhus (på Aarhus Universitet).

Tilmelding til seminarerne kan ske på <http://www.it-vest.dk/aktiviteter/it-i-gymnasiet/it-i-gymnasiet/>

DE-L sidder med i styregruppen for det nye it-fag. Hvis skolen har nogle bemærkninger til det nye it-fag nu eller undervejs i forløbet, er I velkommen til at rette henvendelse til sekretariatet.

Forny undervisningen – nye kurser til gymnasielærere

Mandag den 14. marts slår Gymnasieskolernes Lærerforening og Syddansk Universitet dørene op for en præsentation af en række nye kurser, som kan inspirere lederne og lærerne i de gymnasiale uddannelser til at forny og variere undervisningen.

Arrangementet holdes som åbent hus for alle interesserede. Ikke mindst ledere og lærere, der er på jagt efter emner til pædagogiske dage og gerne vil hente inspiration til udviklingsarbejde i de gymnasiale uddannelser. De nye kurser er blevet til i tæt samarbejde mellem forskere og lærere, der sammen har udviklet og afprøvet kursus-koncepterne i længerevarende projektforbøb, finansieret af overenskomstmidler på det statslige område. DE-L er repræsenteret i en følgegruppe, der løbende kommer med input til kursusudviklingen.

[Se programmet til arrangementet her](#)

Nyt fra Omverdenen

www.danskeerhvervsskoler.dk

Thomas Kurz Ankersen, tka@danskeerhvervsskoler.dk

Danske Erhvervsskoler - Lederne
Ny Vestergade 13,3. sal
1471 København K
Tlf.: 33 37 78 88
www.danskeerhvervsskoler.dk



Samarbejdsaftale med rekrutteringsfirmaet Promando

Danske Erhvervsskoler – Lederne har indgået en samarbejdsaftale med rekrutteringsfirmaet Promando i forbindelse med rekruttering mv. af medarbejdere. Aftalen er et uforpligtende tilbud til foreningens institutioner og skoler, og er ikke en bindende kontrakt.

Promando kan støtte med forskellige serviceydelser i forbindelse med rekruttering, outplacement eller organisationsudviklingsydelser, organisationsaudits, teamudvikling og kommunikationstræning.

Promando tager udgangspunkt i hver enkelt person og bruger deres erfaring fra jobmarkedet til at give gode personlige råd og sparring.

Interesserede skoler kan kontakte sekretariatet for nærmere information.

Nu kan du søge om et studiebesøg

Studiebesøg er en del af EU-programmet for livslang læring, der går på tværs af programmets sektorer. Målgruppen er uddannelseseksperter, ledere og beslutningstagere i alle dele af uddannelsessystemet: grundskole, gymnasium, erhvervsuddannelse, videregående uddannelse og voksenuddannelse.

Studiebesøg har til formål at understøtte politikudvikling og innovation på uddannelsesområdet i EU. Alle medlemslande udbyder et antal studiebesøg af tre til fem dages varighed. Studiebesøgene er tilrettelagte og tematiserede med fokus på et af de fælles indsatsområder, der er prioriteret i EU's uddannelsessamarbejde.

[Se prioriteterne for EU's uddannelsessamarbejde.](#)

Der er to ansøgningsfrister for programmet i 2011. Den første er **torsdag den 31. marts 2011 kl. 12**

Her kan du søge om de 140 studiebesøg, der udbydes i perioden fra september 2011 til og med februar 2012.

Studiebesøg for uddannelseseksperter

- Er effektiv international efteruddannelse.
- Er ny viden, indsigt og inspiration.
- Er netværk og fremtidige samarbejdspartnere.
- Er nyt syn på egen praksis.
- ...og så er næsten alt betalt af EU

Har du spørgsmål til programmet, er du velkommen til at kontakte Ingrid Hornshøj Johansen.

Send en mail til ij@iu.dk, eller ring 33 95 70 82

Læs mere om Studiebesøg og søg om at komme af sted

Læs mere om Studiebesøg www.iu.dk/studiebesoeg. Her finder du kataloget med alle studiebesøg i 2011-12, hvor du kan få overblik eller søge interaktivt i katalogbasen.

Det er også her du finder en vejledning for ansøgere og det elektroniske ansøgningskema.

DEN DIGITALE
ERHVERVSSKOLE



HUSK

Den 5. april er der "Kick off" konference for Den Digitale Erhvervsskole

Informationer vedrørende DE-L's Repræsentantskabsmøde 2011

Den 4. maj kl. 10.00 - 12.00 holder DE-L repræsentantskabsmøde. Antallet af deltagere ved mødet er bestemt i vedtægterne. Det præcise deltagerantal per skole offentliggøres, når der åbnes for tilmelding ultimo marts.

Valg af bestyrelse

På repræsentantskabsmødet skal der iflg. vedtægterne i ulige år vælges næstformand og tre medlemmer til bestyrelsen for en periode af to år. Kandidater til næstformandsposten skal være direktør/institutions-leder jf. vedtægternes § 9.

Foreningens nuværende næstformand Peter Enevold blev valgt i 2009. Peter Enevold har ydret ønske om at genopstille som kandidat til næstformandsposten. Interesserede kandidater til henholdsvis næstformandsposten og til bestyrelsen kan indstille sig selv som kandidat. I indstillingen skal det gøres klart, hvorvidt man ønsker at opstille som næstformand og/eller til bestyrelsen. Ifølge foreningens vedtægter skal der ved dette års valg (2011) til bestyrelsen vælges mindst et bestyrelsesmedlem, der er direktør/institutionsleder. Bestyrelsessuppleant kandidater kan opstilles på selve repræsentantskabsmødet.

Kandidater

Indstillingsberettigede og valgbare er institutionsledere, pædagogiske ledere og administrative ledere ansat på de stemmeberettigede medlemsinstitutioner. Institutioner med fuld kontingentbetaling er stemmeberettiget.

Sammen med indstillingen skal der medsendes et billede af kandidaten (i god kvalitet), navn, titel & skole, samt en motivationstekst for opstillingen.

Teksten må være på max. 1500 tegn inkl. mellemrum. I teksten skal det motiveres, hvorfor man ønsker at opstille til bestyrelsen og hvilke kompetencer, man kan bidrage med. Det bliver ikke muligt at holde motivationstaler på selve mødet.

Bestyrelsen for DE-L bør repræsentere et bredt udsnit af medlemskredsen. Bestyrelsesmedlemmer vælges ikke som repræsentanter for forskellige institutionstyper. DE-L's bestyrelse arbejder for alle erhvervsskoler og erhvervsakademier. Bestyrelsesmedlemmerne skal ligeledes være klar til at løfte hvervet som udvalgsformand for et af DE-L's mange arbejdsudvalg.

Indstillingen skal ske skriftligt og være foranden i hænde senest den **4. april 2011**, dvs. en måned før repræsentantskabsmødets afholdelse. Indstillingen, billede, fakta og motivationstekst sendes til tka@danskeerhvervsskoler.dk. Herefter overdrages indstillingerne til foranden.

Det er ingen betingelse for valg til bestyrelsen, at kandidaten er til stede ved repræsentantskabsmødet, hvis vedkommende har givet skriftligt accept på at indtræde i bestyrelsen og denne accept forevises dirigenten.

Indkomne forslag

Forslag fra medlemsinstitutionerne til repræsentantskabsmødets dagsorden (herunder forslag til vedtægtsændringer) skal være bestyrelsen i hænde senest den **4. april 2010**, en måned før repræsentantskabsmødets afholdelse. Forslagene sendes til tka@danskeerhvervsskoler.dk. Herefter overdrages forslagene til bestyrelsen.

Ifølge vedtægternes § 6, stk. 7 har det ordinære repræsentantskabsmøde følgende dagsorden:

- Valg af dirigent og to stemmetællere
- Beretning
- Forelæggelse af årsrapporten
- Fastsættelse af kontingent
- Indkomne forslag
- Valg af formand/næstformand
- Valg af øvrige bestyrelsesmedlemmer
- Valg af to bestyrelsessuppleanter
- Valg af revisor
- Eventuelt

Den endelige dagsorden med præsentation af kandidater samt forslag udsendes den 15. april 2011.

Kommende Arrangementer

Merete Lyngaa, mly@danskeerhvervsskoler.dk



- **16. marts 2011, kl. 10.00 - 14.00 (mødet er flyttet fra den 23. marts)**
Bestyrelsesmøde
- **5. april 2011, kl. 10.00 – 16.30, Startkonference for Den Digitale Erhvervsskole**
Sted: TietgenSkolen, Elmelundsvej 10, Odense SV, i salen.
Nærmere information er udsendt per E-mail.
Tilmelding via Danske Erhvervsskoler's hjemmeside, tilmeldingsfrist er den 14. marts 2011.
- **7. april 2011, kl. 10.00—15.00, Temadag om arbejdstidsaftaler**
Sted: Brogaarden, Abelonelundvej 40, Strib, 5500 Middelfart
Tilmelding via Danske Erhvervsskoler's hjemmeside, tilmeldingsfrist er den 28. marts 2011.
- **4. maj 2011 kl. 10.00 - 12.00: Repræsentantskabsmøde 2011**
Sted: Comwell Kolding, Skovbrynet 1, 6000 Kolding
Vedtægtsbestemt deltagerantal på baggrund af årsregnskab. Skolerne orienteres om antallet i foråret 2011.
Skolerne modtager invitation med tilmeldingsinfo i foråret 2011.
- **4. maj 2011 kl. 13.00 - 5. maj kl. 13.00: Årsmøde**
Åbent for alle ledere i DE-L samt inviterede gæster. Skolerne modtager invitation med tilmeldingsinfo i foråret 2011.

Nyt nummer af Nyhedsbrevet forventes at udkomme den 24. marts 2011

Repræsentantskabsmøde og årsmøde 2011

Repræsentantskabsmødet afholdes den 4. maj 2011 kl. 10.00 - 12.00.

Årsmøde afholdes den 4. maj 2011 kl. 13.00 til 5. maj 2011 kl. 13.00.

Begge arrangementer afholdes på Comwell i Kolding og der åbnes for tilmelding i marts 2011.